

Vážení přátelé, kolegové,

sekce Megalit potřebuje vaši pomoc. Pište svoje náměty, myšlenky i připomínky!

Diskuse

REAKCE RUDOLFA ZEMKA NA KRITICKÝ HLAS KONZULTANTA

Geologa RNDr. Jřího Slouku jsem oslovil poté, co jsem si koupil jeho výpravnou knihu „Kámen od horniny k soše“. Po jejím přečtení ve mně vznikl pocit, že jsem pro své „menhirové zanícení“ našel spřízněnou duši, k tomu navíc duši odborníka, jenž by případně mohl s věcí pomoci. V tom jsem se (alespoň donedávna) nemýlil. Ze strany Dr. Slouky se mi v jeho kanceláři dostalo velmi přátelského přijetí. Mým úvahám o „stojících kamenech“ uznale naslouchal a jako odborník-geolog až s překvapujícím zaujetím analyzoval fotografie kamenných objektů. Přitom trpělivě odpovídal na jednu z mé strany monotónně opakovanou otázku, zda byl ten či onen podlouhlý či trojúhelníkový „stojící kámen“ vztyčen přírodou nebo lidskou rukou a s jakou pravděpodobností se tak případně stalo. Společných sezení u PC s detailním prohlížením fotografií jednotlivých kamenů bylo zhruba pět a trvala od jedné do tří hodin a týkala se i mých „bavorských kamenů“. Numericky vyjádřeno lze říci, že Dr. Slouka mi u PC věnoval nejméně 8 hodin čistého času odborně poradenské činnosti. Paralelně k tomu jsem ho nechal čas od času posoudit přinesené vzorky doprovodných kamenů nalezených pod stojícími kameny. Tři jeho návštěvy u mého PC probíhaly za přítomnosti třetí laické, pro věc nadšené osoby. Dr. Slouka se mj. uvolil jít jednou do terénu k „podezřelým kamenům“ nedaleko od Prahy, kde jsme odpoledním slunci strávili ve třech několik příjemných hodin v lese poblíž významné archeologické lokality. Tolik na úvod pro lepší pochopení někdejší intenzivní spolupráce odborníka-geologa s nadšeným laikem. Následují kurzívou psané komentáře jednotlivých výroků Dr. Slouky.

(Vybrané výroky v páně Sloukově recenzi pro účely reakce podtrhl RZ)

Hlas konzultanta

Nemohu nereagovat na recenzi knihy Rudolfa Zemka Neznámé menhiry v Čechách a na Moravě. Už proto, že právě já jsem oním geologem, jehož se autor tak často a bohužel ne vždy plně autenticky dovolává. Na knihu jsem rovněž napsal sice v důsledku doporučující, ale zároveň víceméně negativní recenzi, která vyjde začátkem příštího roku v odborné revui Kámen.

...Vzhledem k tomu, že jsem Dr. Sloukovi kladl shora uvedenou jasně formulovanou jednoduchou otázku, mohly být jeho odpovědi taktéž pouze jednoduché. Jejich otištění v okénku za popisem kamene je přesnou citací Dr. Sloukovy krátké jasné odpovědi (provázené nad kávu občasným souhlasným kývnutím hlavy) typu „vztyčeno člověkem s pravděpodobností na 60%“ a podobně. Odpovědi tohoto typu nemohou pro svou krátkost a výstižnost být ocitovány jinak než „plně autenticky“. Obsahově-jazykovým protimluvem je výrok, že recenze na mou knihu je sice doporučující ale přesto víceméně negativní. Zvláštní. Jako by recenzent nedokázal skrýt částečné sympatie k mé z jeho pohledu odsouzeníhodné knize, na jejímž vzniku se sám aktivně podílel.

Když mě Dr. Zemek před časem sám vyhledal a vyzval ke spolupráci, pustil jsem se do problému až s jistým entuziasmem, protože soudím, že spolupráce geologa je opravdu to, co většina „megalitických archeologů“ trestuhodně opomíná. O to víc jsem byl zklamán při otevření knihy. Z mých písemných i ústních vyjádření k posuzovaným objektům je totiž často publikována jen část, a není úplnou výjimkou ani to, že je moje stanovisko zasazeno do trochu jinak vyznívajícího kontextu. Nejčastěji jde pouze o to, zda je kámen vztyčený člověkem. Moje připomínky ohledně materiálu a jeho vztahu k podloží, ke konfiguraci terénu, blízkosti přirozených výchozů hornin nebo i různých dalších možností vztyčení kamene a jeho účelu, zůstaly většinou odsunuty.

...Dr. Slouka spontánně a nenuceně spolupracoval s entuziasmem, který mě samotného překvapil. Samozřejmě se jaksi mimochodem občas vyjádřil i k tomu, že poloha stojícího kamene může být případně i výsledkem působení přírodních sil, ale já jsem nakonec vždy trval na souhrnném posudku typu „spíš příroda-spíš člověk“. A Dr. Slouka v tomto smyslu nakonec vždy jednoznačně odpověděl.

Je pravda, že jsem autorovi poskytoval konzultace mj. v tom smyslu, že *podrobné* geologické posouzení (tedy například pořízení výbrusů hornin, geofyzikální měření apod.) je pro daný účel zatím bezpředmětné i nereálné. On však zřejmě celou věc pochopil trochu jinak. Také výroky typu „na 60 % vztyčený člověkem“ vznikaly pouze nad fotografiemi, z nichž jsem samozřejmě nemohl spolehlivě posoudit širší vztahy.

Nepovšimnuté nebo dále nediskutované tak zůstalo například i moje zjištění, že některé z popisovaných kamenů se nacházejí v balvanitých suťových polích, která bývala těžena na stavební materiál, a že tedy může jít i o vyznačení pracovních okrsků. Podobně je to s někdejšími hranicemi pozemků, milníky zaniklých cest atd. Na to všechno jsem se jako „záhadám otevřený skeptik“ snažil upozornit, můj hlas ale nějak zanikl. Škoda.

...Dr. Slouka se ve dvou nejblíže shora uvedených odstavcích zoufale distancuje od svých „procentně-pravděpodobnostních“ posudků jednotlivých kamenných objektů. Upřímně řečeno, ve chvílích kdy je pronášel, jsem se jeho velkorysosti tak trochu divil i já sám. Pořízení výbrusů hornin a zveřejnění výsledků v naučně-populární neučebnicové knize jsme oba shodně zamítli. A pak – publikovaných kamenů nacházejících se balvanitých suťovitých polích je v knize minimum. Příkladem nechť jsou objekty Jihočesko-9, Západočesko-2. Kde kameny skutečně stojí bylo Dr. Sloukovi detailně vylíčeno, většinu „krajín“ jako zkušený geolog sám znal. Západočesko-2 stojí jednoznačně v suťovém poli, přesto zůstal Dr. Slouka bez dalšího komentáře u suchého“ výroku „vztyčeno člověkem“. Když Dr. Slouka vyslovil pochybnosti o umělém vztyčení kamene, tak jsem je „láskyplně kompletně“ uvedl už jen proto, že jich bylo ve svém souhrnu velmi málo. U Jihočeska-9 se čtenář dozví, že se mohlo jednat o neodvezený kvádr atd., ale i to, že „úmyslné vztyčení není vyloučeno“. Adjektivum „úmyslné“ zde ovšem může znamenat i něco jako „rituální“. A od toho se „certifikovaní vědci“ pohříchu důsledně distancují... V případě objektu Sedlčansko-1 jsem ocitoval i protinázor jiného geologa jakož i názor archeologů. Dr. Slouka se sám označuje jako „záhadám otevřený skeptik“. I to je jistý jazykový a současně obsahový protimluv. Zajímavé by bylo zvědět, jaký názor by na tento slovní obrat a na Dr. Slouku měli „profesionální, záhadám uzavření skeptici“ ze spolku Sisyphos.

Naopak mě mrzí moje nepříjemná a nezáviděníhodná pozice v knize, kdy se autor mými vyjádřeními v podstatě pouze ohání, resp. používá je tak trochu jako zbraň proti oficiální archeologii. Mrzí mě to, protože výsledný celek mohl vypadat naprosto jinak a dokonce k tomu bylo velmi slibně nakročeno.

Myslím také, že se tu projevila ukvapenost vydání. Kniha mohla přece jen ještě chvíli zrát, i přes můj zpočátku opačný názor.

...Vzhledem k tomu, že jsem Dr. Sloukovi kladl stále jen jednu a tutéž jednoduchou a jasnou otázku, byly i jeho odpovědi přiměřeně jasné a nedvojznačné. Pokud se tím D. Slouka (snad v očích akademických kolegů?) dostal do „nepříjemné a nezáviděníhodné situace“, je mi to upřímně líto. Je mi líto i jeho „odklonu“ od spolupráce se mnou s tím, že v něm ztrácím erudovaného a donedávna značně angažovaného odborníka schopného (na rozdíl od rutinovaných a do svých hypotéz zamilovaných specialistů) posuzovat věci odborně a současně selským rozumem a pojmenovat je pravým jménem. Slovní obrat že se Dr. Sloukovými vyjádřeními „v podstatě pouze oháním“ mě skoro rozesmál. Dr. Slouka u mě sedával po večerech nad fotografiemi kamenných formací a s nadšením je hodnotil a popisoval. Opakovaně jsem se ho před svědkem ptal „a mohu Váš posudek takto ocitovat?“ načež on jen – více či méně unaveně - kývl hlavou. „Zpočátku opačný názor“ spočíval v intenzivní a zčásti i emočně nadšené spolupráci Dr. Slouky na knize s tím, že má být vydána co nejdříve. Slovo „ukvapenost“ z úst Dr. Slouky čtu s údivem až nyní. A pak – slovní spojení typu „zpočátku opačný názor“ slýcháváme před volbami nezřídka z úst politiků a jiných rozhodujících činitelů, kteří se svým „zpočátku opačným názorem“ dostanou do „nepříjemné a nezáviděníhodné situace“ od níž se později svým takřkajíc definitivně opačným názorem účelově distancují.

Kromě toho mám řadu formálních výhrad, ale ty se pokouším alespoň stručně shrnout ve své kritice pro časopis Kámen. Jen bych snad podotkl, že jsem sice opravdu geolog, ne však zároveň kameník, jak se z neznámo jakých pohnutek uvádí v textu knihy. Snad na základě toho, že mě mé dlouholeté působení v oboru dekoračního kamene (i když nejde o můj hlavní zdroj obživy) logicky přivedlo také ke spolupráci se sochaři nebo restaurátory. Nicméně i tady jde o zkrácenou informaci.

Proto se s nejlepším svědomím připojuji k Vámi publikované recenzi Dr. Kroupy, neboť něco podobného jinými slovy a z jiných pozic píše sám. A omlouvám se za svou odbornou ostudu, kterou jsem nezpůsobil.

Páně Sloukova kniha „Kámen od horniny k soše“ je v podstatě oslavou lámání kamene. Velkoinzerenty páně Dr. Sloukovy knihy jsou lamačské a kámenzpracující firmy. V knize najdeme kapitoly „kdy se začal kámen lámat“ nebo „jak vylomit kámen“ apod. Dr. Slouka se sám za verbálně uváděl jako geolog a současně odborník na opracování kamene, tedy i na historické metody opracování. Spojit ho s pojmem „kameník“ (pokud jsem tak učinil) je ode mě lingvisticky i společensko-hierarchicky nevhodné, to uznávám. Nicméně za odborníka na opracování kamene se Dr. Slouka označil sám. Byl mimo jiné schopen suverénně se vyjádřit ke stáří anonymního záseku v kameni apod. Po této stránce všechna čest. Pokud svou spoluúčast na knize „Neznámé menhiry v Čechách a na Moravě“ ex post považuje za svou odbornou ostudu, nemohu mu pomoci respektive „není mu pomoci“. A myslím že on to ví.

Tolik ke komentářům jednotlivých výroků hlasu konzultanta. Pro představu jak byl hlas konzultanta v rámci svého „původně opačného názoru“ aktivní uvádím, že na kamenný objekt mé knihy uvedený jako „Středočesko-3“ mě přímo v terénu před svědkem upozornil právě Dr. Slouka. Stojí u tohoto masivního kamenného trojúhelníku řekl, že se z 50% přece jen může jednat o uměle vztyčený kámen. Oněch 50% naděje na úmyslně vztyčený kámen jsem v tom okamžiku považoval za dostatečný podnět k akci. Na základě jeho úvahy jsem pod a kolem kamene začal s pátráním. Bohové tomu chtěli a já tam našel neolitický fasetovaný sekeromlat, nad nímž později kroutili hlavou dva archeologové-pravěkáři. Legenda k dvojobrázku mé knihy na straně 136 pod názvem „Stojící kameny Středočesko-1 a Středočesko-2 je citací výroku Dr. Slouky proneseného před svědkem přímo v terénu. Mně samotného by nikdy nenapadlo považovat inkriminované kameny za případnou (napůl zakopanou) „kamennou řadu“. Tato věta není míněna ironicky – absolutně se s původním intuitivně vysloveným názorem Dr. Slouky ztotožňuji a viděno jeho očima tyto kameny tak jako on považuji jednoznačně za kamennou řadu. Kdybych disponoval požeňáním úřadů jakož i dostatečnými finančními a fyzikálními prostředky, tak bych to s určitostí dokázal. Podobně jako se mi podařilo

v Bavorsku s pomocí malého bagru dokázat, že jeden z kamenů jisté kamenné řady je vlastně „zakopaný menhir“. A propos – tento výraz mám nepřímo od Dr. Slouky. Při jeho pochůzce terénem jsem označil „v jámě stojící, na hraně balancující a viklající se“ kámen Středočesko-1 jako možný „zakopaný menhir. Tak jsem to já sám (jako záhadám otevřený esoterik) na místě spontánně vnímal a certifikovaný vědec RNDr. Jiří Slouka se tomuto výrazu nijak nebránil, snad pro blízkost významné archeologické lokality. Já jakožto svobodný hobby-badatel jsem pak toto neobvyklé slovní spojení použil ve své knize.



Shrnutο-podtrženo: viděno z mé strany je škoda, že Dr. Slouka ohledně mé menhírové knihy nezůstal u svého počátečního „entuziasmu“ a také u svého „původně opačného“ názoru. Ztratil jsem v něm takřikajíc přes noc cenného odborného poradce a do jisté míry toho lituji i po lidské stránce.

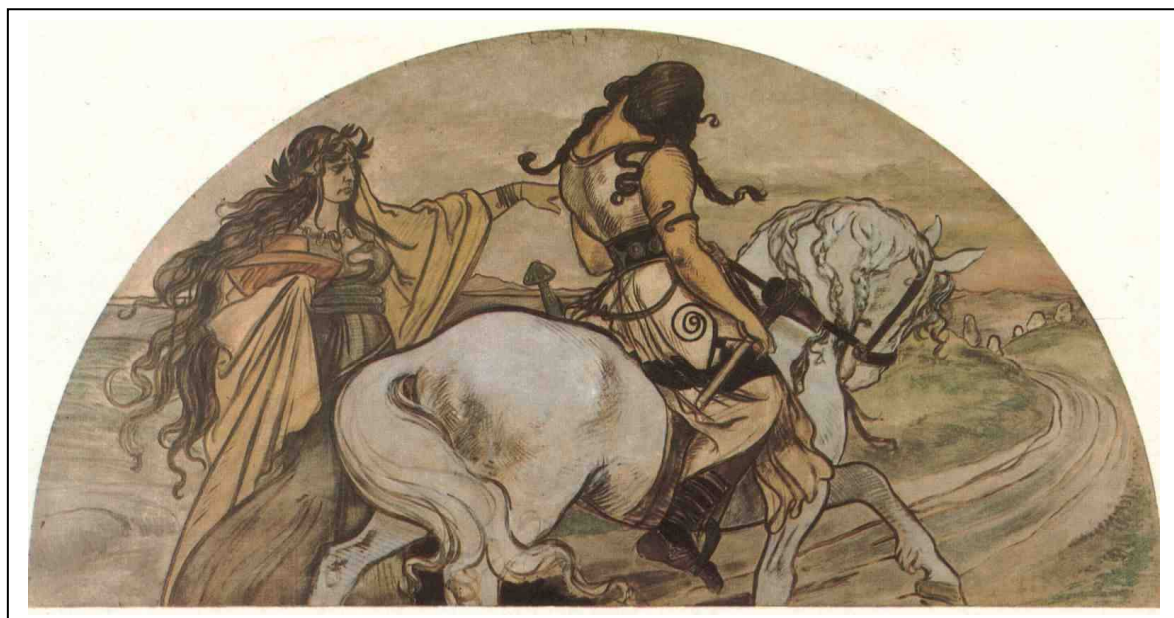
Aktuality

Megality v díle Mikoláše Alše ?

(J. Lenková) Každý nejspíš zná lunetu "Žalov" z cyklu "Vlast", kterým Mikoláš Aleš vyzdobil Národní divadlo . Bájněho reka na ní bohyně smrti Morana posílá - kam vlastně?

Abychom na tuto otázku mohli odpovědět, museli bychom zkoumat představy starých Slovanů o posmrtném životě. M. Aleš se s tímto tématem vypořádal prozaicky - důraz položil na figury, krajina za nimi je znázorněna spíše schematicky. A vpravo dole je vidět cosi jako menhiry?

Obecně se předpokládá, že vyobrazená krajina se nachází na katastru obce Úholičky, nedaleko Žalova u Levého Hradce. M. Aleš bydlel nějaký čas na Suchdole (dnes Praha 6) a okolní krajinu maloval. A protože tam byly objeveny mohyly, možná tam namaloval právě ty jako symbol pohřebiště, kam Morana hrdinu posílá. Nicméně je fakt, že ony objekty opravdu více vypadají jako menhiry, protože náhrobky či mohyly by snad Aleš nakreslil jako nějaké pravidelnější tvary? Škoda, že se ho na to už nemůžeme zeptat.



Připomínáme: uhradte včas čl. příspěvek a předplatné našich tiskovin:

Čl. př. KPUFO	Časopis ZAZ	Časopis CP	Celkem
Řádný min. 120 Kč	190 Kč	90 Kč	400 Kč
Řádný min. 120 Kč	190 Kč	X	310 Kč
Řádný min. 120 Kč	X	90 Kč	210 Kč
Řádný min. 120 Kč	X	X	120 Kč
Bez řádného členství	200 Kč	120 Kč	320 Kč
Bez řádného členství	200 Kč	X	200 Kč
Bez řádného členství	X	120 Kč	120 Kč

Kromě časopisů členové KPUFO dostávají Informační bulletin a sekce Megalit vydává svůj bulletin. Členský příspěvek KPUFO, předplatné ZAZ nebo CP lze uhradit buď na účet Klubu psychotroniky a UFO – ČSOB, div. Poštovní spořitelna, číslo účtu 174472622/0300. (složenkou dostanete s dalším číslem Inf. Bulletinu, ZAZ nebo CP). Do poznámky napište své jméno.

Lze jej také uhradit složenkou s adresou příjemce: Klub psychotroniky a UFO, o.s., Borská 19, 320 22, Plzeň. Je lhostejné, jakou částku zašlete - ve zprávě pro příjemce uveďte, co platíte (např. KPUFO+ZAZ+CP). Částka předplatného ZAZ bude vydavatelství Včelka, která ZAZ vydává, přeúčtována.

Elektronický informační zpravodaj KPUFO – Sekce Megalit

- interní materiál Klubu psychotroniky a UFO, o.s. Připomínky, náměty a korespondenci, vzkazy a inzerci zasílejte na adresu KPUFO

Klub psychotroniky a UFO, IČO : 45334871 - Borská 19, 320 22 Plzeň * <http://www.kpufo.cz> * e-mail: kpufo@kpufo.cz - Sekce Megalit: megalit@kpufo.cz

Bankovní spojení: Klub psychotroniky a UFO, ČSOB, div. pošt. spořitelna, č. účtu: 174472622/0300.