

Návrh projektu naučné stezky

Kluček – Tasov

Předkladatel projektu:

Klub psychotroniky a UFO, o.s.

Borská 19, Plzeň

CZ 320 22

IČO : 45334871

e-mail: kpufo@kpufo.cz

internet: <http://www.kpufo.cz>

Zpracovatel projektu:

MVDr. Pavel Kroupa

Šibanov č.p. 1 p. Poběžovice

CZ 345 22

Lokalita:

Lesní parcela v katastr.území Líčkov 682632, parc.č.1396 o vým. 139571 m² ve vlastnictví: Lesy České republiky ? (snad – ověřit !)

Projektový záměr:

Záchrana, rekonstrukce a vědecko – kulturní využití zbylých fragmentů unikátní megalitické, tedy kamenné prehistorické stavby, formou vybudování naučné stezky a megalitického lapidária.

Stabilizace svažitého terénu a vytvoření zábran proti postupující erozi zeminy a dalšímu sesuvu povrchově volně uložených celků megalitických hornin.

Vytvoření turisticky atraktivního areálu s celoevropským kulturním významem v podobě ucelené lokality zbytků megalitické stavby. Lokálně využitelné trasy pro pěší turistiku, cykloturistiku, případně hipologické aktivity v romantickém prostředí megalitů.

Cílová skupina:

Domácí i zahraniční turisté, školní výpravy, zájezdy cestovních kanceláří, badatelé, studenti a vědci

Zúčastněné strany :

Vlastník pozemku – Lesy České republiky (zjistit zástupce vlastníka).

Odborný orgán – Agentura ochrany přírody a krajiny (podle reg.příslušnosti).

Odborný dozor – Přírodní park Džbán – CHKO (zjistit zástupce)

Odborný archeologický dozor – Oblastní muzeum Žatec

Reg.orgány – Nejbližší obec - Obecní úřad Kluček, - Katastr.území – Obecní úřad Líčko, - Krajský orgán – Krajský úřad Ústí nad Labem – Odbor ochrany přírody - Odbor život.prostředí, - Odbor památkové péče, Odbor stavební - Vlastníci okolních použitých pozemků.

Předprojektová příprava:

Projednání záměru ve smyslu stavebního zákona se zainteresovanými stranami a orgány, získání příslušných povolení, posudků, provedení zaměření trasy a případné odtěžení dřevin (v nezbytně nutném množství).

Cíl:

Vybudování naučné stezky – pěšiny s nezpevněným povrchem, spojující místa s největším soustředěním fragmentů megalitické horniny a jednotlivých ležících kamenných bloků horniny takové hmotnosti, se kterými nelze manipulovat a přemísťovat je.

Podél stezky je počítáno s rozmístěním informačních tabulí s textem, vysvětlujícím význam megalitů v pravěké historii. Garantem odborného textu bude příslušné archeologické pracoviště.

Popis místa:

Délka upravované trasy je zhruba 1200 metrů. Šíře pěšiny je uvažována mezi 1,5 metry až 2 metry s případnými rozšířenými odpočívadly.

Trasa stezky je volena tak, aby využívala částečně již existujících pěšin. Navazuje na přístupové cesty do lokality a to od obce Kluček v místech nad koupalištěm (označeno na příloze 3 a 4 písmenem A) a na druhém konci na přístupovou úvozovou cestu od osady Tasov (označeno na příloze 3 a 4 písmenem B). Stezka prochází megalitickým lapidáriem na lesní ostrožně (označeno na příloze 3 a 4 písmenem C).

Popis kamenů:

Zlomky kamenných objektů, převážně z křemencové horniny v uvažovaném prostoru dosahují hmotnosti od několika kilogramů až do 60 tun. Bloky megalitů o vyšší hmotnosti budou stabilizovány podél stezky tak, aby bylo zajištěno jejich zabudování na okrajích stezky a zajištěna jejich viditelnost nad terénem a současně budou v místech větší svažitosti terénu

plnit funkci protierozních bariér. Menší fragmenty horniny jsou uvažovány jako materiál pro zbudování stabilizačních konstrukcí podél stezky. V lokalitě se nachází několik desítek kamenů mezi hmotností 5 až 60 tun. Počet menších zlomků megalitů byl odhadnut na několik stovek kusů. Materiál jemnozrnného pískovce a křemence není místní a byl v pravěku v podobě velkých bloků dopraven na staveniště megalitického objektů u Klučku z východního svahu kopce Louštín (údaj muzea Žatec). Místní opuka může být využita pro vyrovnání terénních nerovností pěšiny a ke zpevnění hran stezky ve svazích.

Zachování rázu krajiny:

Terénní úpravy by nevyžadovalo použití těžké techniky. Nebylo by třeba přemísťovat zeminu, postačovala by jen místní úprava v průběhu pěšiny, kdy by zemina byla využita k vyrovnání trasy. Byl by tak minimalizován zásah do současného stavu přírodní lokality. Podél stezky bude doplněna vegetace výsadbou vhodných druhů dřevin, zabraňujících splavování zeminy. Spolu s vyskládanými a pevně usazenými rozměrnými kameny tak bude vytvořena velmi vhodná kombinace protierozních prvků. Bloky megalitů o vyšší hmotnosti než 60 tun budou stabilizovány podél stezky tak, aby bylo zajištěno jejich zabudování na okrajích stezky a zajištěna jejich viditelnost nad terénem a současně budou v místech větší svažitosti terénu plnit funkci protierozních bariér. Menší fragmenty horniny jsou uvažovány jako materiál pro zbudování stabilizačních konstrukcí podél stezky.

Vytvoření lapidária:

Lapidárium megalitických kamenů – bude vybudováno na vyvýšené lesní plošině v nadm.výšce 300 metrů (v příloze 3 a 4 označeno písmenem C) z menších fragmentů megalitické horniny o hmotnosti od 50 do 500 kg, stažených sem z okraje okolních soukromých ploch, především blízkých chmelnic.

Materiál tak bude soustředěním na jedno místo zachráněn před zničením. Menší fragmenty megalitů by jinak zapadly do hlíny a byly by překryty rostlinnými zbytky z okolních polí a tak nenávratně ztraceny. Naučná stezka bude procházet areálem lapidária a je možno ji vybavit odpočívadlem.

Pouze pro přemísťování objemnějších kamenů z okraje okolních zemědělských ploch do prostoru lapidária by bylo třeba využít autojeřábu, případně přiměřeného transportního prostředku.

Turistické značení:

Podél hlavních silničních tras v okolí bude účelné rozmístění poutačů. Autoturisté budou směřováni na parkoviště koupaliště u obce Kluček, případně po domluvě s vlastníky pozemků do okolí osady Tasov. Odtud je lokalita pohodlně dostupná po místních komunikacích několikaminutovou pěší chůzí. Napojení na místní turistické trasy, zanesení do map.

Potřeba materiálu:

Místní opuka v menším množství na zpevnění spodních hran stezky.

Realizace:

1. Předprojektová příprava
2. Vytvoření stezky v terénu a její zpevnění
3. Zpevnění svahu vhodným porostem
4. Vytvoření lapidária
5. Vytvoření informačních tabulí
6. Vytvoření značení

Rozpočet zamýšleného projektu :

Stanovení přesné částky, potřebné k realizaci záměru v tomto stádiu není možné. Hrubý odhad :

Předprojektová příprava	- 0,1 mil. Kč
Technické provedení	- 2,0 mil. Kč
Náklady na propagaci projektu	- 0,4 mil. Kč
Ostatní náklady -	- 0,5 mil. Kč

Celkem - 3,0 mil. Kč

Možné finanční zdroje:

Využití dostupných fondů zúčastněných orgánů –
Ministerstvo pro místní rozvoj, fondy krajů a obcí,
program podpory venkova, fondy EU.

Přínos realizace navrhovaného projektu:

1. Záchrana posledních zbytků unikátní megalitické lokality. Tato snaha je zatím nedoceněný přínos pro evropskou a snad i celosvětovou kulturu. Pravěká kamenná stavba u Klučku byla jedna z nejrozsáhlejších ve střeoevropském prostoru. Je naší povinností vůči příštím generacím, jako kulturní a informované společnosti, zachránit poslední zbytky unikátních prehistorických megalitických objektů pro naše příští, snad chytřejší, potomky.

2. Seznámení široké veřejnosti se všeobecně málo známým obdobím megalitické kultury, trvajícím pouhých 4 až 6 tisíců let. Projekt sleduje nezbytné zaplnění informačního vaku, způsobeného nezájmem současných kompetentních odborných kruhů. Fragmenty megalitických objektů jsou svědky dlouhého vývoje pravěké společnosti před 6 až 8 tisíci lety. Neznalostí současných lidí jsou zbytky prehistorie nesmyslně ničeny. Projekt tedy sleduje zvýšení informovanosti široké veřejnosti o své dávné minulosti.

3. Popularizací lokality Kluček – Tasov jako upravené megalitické památky nepochybně zvýší zájem veřejnosti o tuto oblast. Zvýšený turistický zájem a zvýšený příliv návštěvníků by se stalo žádoucím oživením místního podnikání.

4. Přínos pro turistický ruch

Oblast se díky popularizaci vybudovaným megalitickým areálem stane vyhledávanou oázou

klidu a rekreace návštěvníků českého příhraničí. Přiláká turisty, kteří navštěvují nedaleké lokality Kounovských řad a Drahomyšl.

5. Pracovní příležitosti

Projekt poskytne pracovní příležitost, byť i jen krátkodobě, několika lidem v době nastupující hospodářské krize.

6. Zapojení do oblasti výzkumu megalitické kultury u nás i ve světě

Úprava lokality umožní v budoucnosti zařazení do režimu ochrany kulturního dědictví nejen v ČR, ale i v evropském významu. Konečně tak vzbudí zájem odborných pracovišť i v České republice o výzkum megalitických objektů. Zachované zbytky megalitických hornin se tak v budoucnu stanou vděčným studijním materiálem a budou konečně odborně doceněny.

Vlastní hodnocení projektu:

Úspěšnost bude díky propagaci a následné návštěvnosti našich i zahraničních turistů a prodeji všech publikací. Díky tomuto projektu dojde k osvětě problému megalitických památek a následně k záchraně dalších lokalit.

Informovanost veřejnosti o projektu:

Informační letáky, publikace, články v tisku, internet, místní televizní a rozhlasové stanice, spolupráce s celostátními TV stanicemi, přednášky.

Co se stane, když bude projekt realizován:

- Dojde k záchraně archeologické památky světového významu
- Zvýší se cestovní ruch v oblasti s největší nezaměstnaností

Co se stane, když nebude projekt realizován:

- Dojde k totálnímu zničení významné archeologické památky

- Ztratí se šance na oživení cestovního ruchu v budoucnu

Kdo bude projekt realizovat:

Místní orgány veřejné správy ve spolupráci s podnikatelskými subjekty

Návrh projektu vypracoval:

MVDr. Pavel Kroupa – sekce Megalit, – dlouholetý badatel v oblasti megalitických staveb, člen KPUFO, autor článků statí o této problematice (*časopisy ZaZ, Regenerace aj.*)

Klub psychotroniky a UFO, o.s. – celostátní badatelská organizace, jejíž sekce Megalit se zabývá památkami megalitické kultury v terénu, jejich objevováním, zkoumáním, záchranou a péčí o ně. Její členové mají za sebou řadu badatelských akcí v zahraničí. Sekce soustřeďuje veškeré informace o této problematice a zpřístupňuje je veřejnosti na internetu v Albu megalitických památek v ČR (<http://www.kpufo.cz/oblasti/meg/album>)

Klub psychotroniky a UFO, o.s., IČO: 45334871, Borská 19, 320 22 Plzeň. E-mail: agro@kpufo.cz, Internet: <http://www.kpufo.cz>

Přílohy

Příloha č.1 Vyznačená oblast projektového záměru. Měřítko: 1: 50 000

Příloha č.2 Vyznačená oblast projektového záměru. Měřítko: 1: 25 000

Příloha č. 3 Oblast projektového záměru. Trasa stezky, fragmenty megalitické horniny, informační tabule. Měřítko: 1 : 4 000. A – směr trasy Kluček, B – směr trasy Tasíc, C – megalitické lapidárium

Příloha č. 4 Oblast projektového záměru. Trasa stezky, fragmenty megalitické horniny, informační tabule Měřítko: 1 : 4 000. A – směr trasy Kluček, B – směr trasy Tasíc, C – megalitické lapidárium

Přílohy

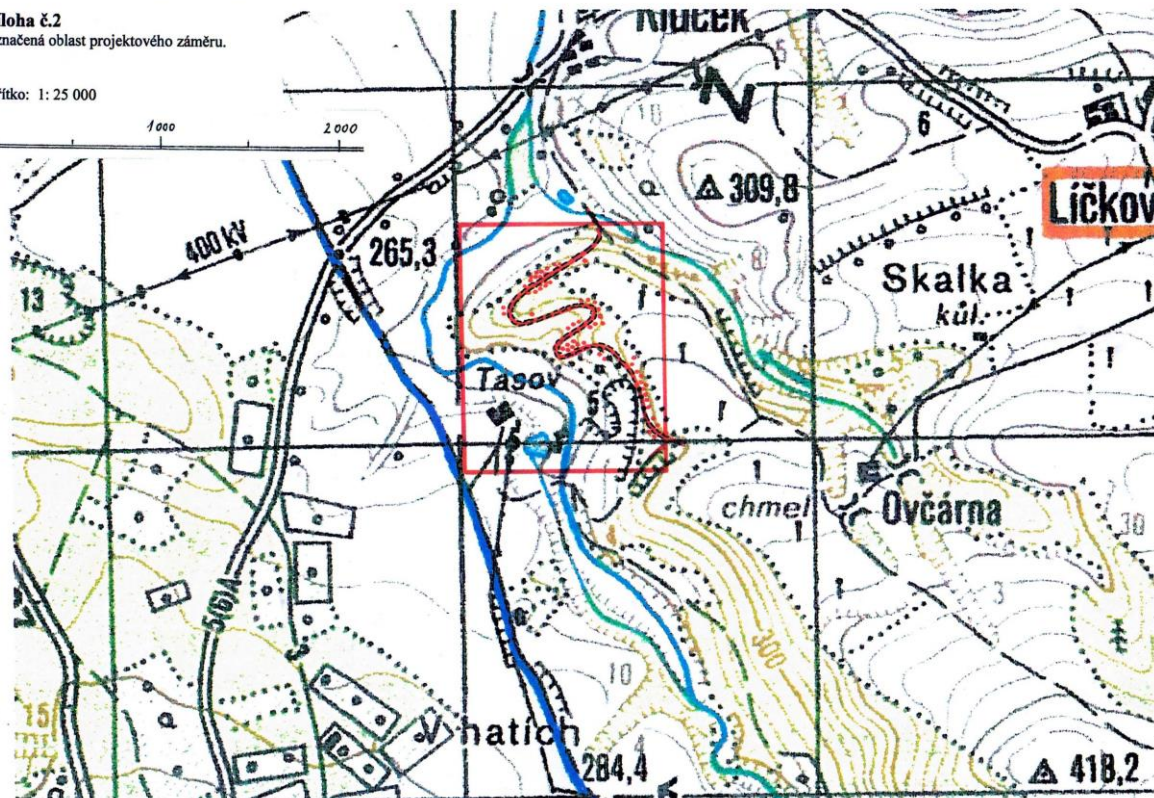


Návrh projektu naučné stezky Kluček – Tasov

Příloha č.2

Vyznačená oblast projektového záměru.

Měřítko: 1:25 000



Návrh projektu naučné stezky Kluček – Tasov

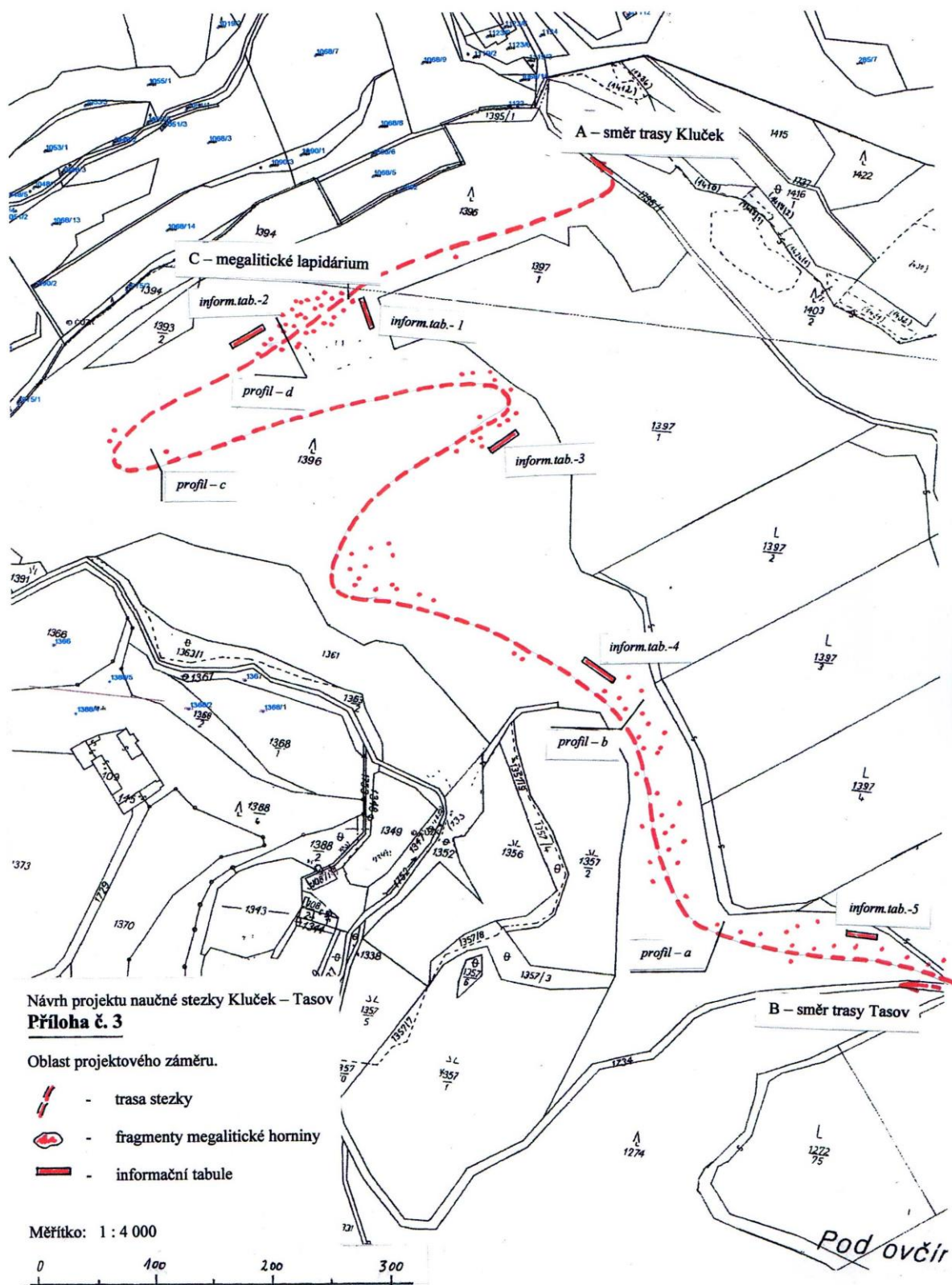
Příloha č. 4

Oblast projektového záměru.

- trasa stezky
- fragmenty megalitické horniny
- informační tabule

Měřítko: 1:4 000

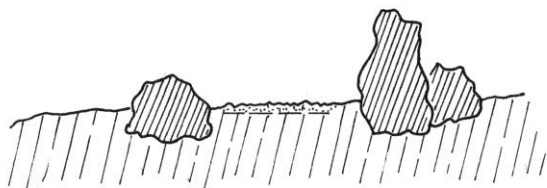




Návrh projektu naučné stezky Kluček – Tasov

Příloha č.5

Profil – a.

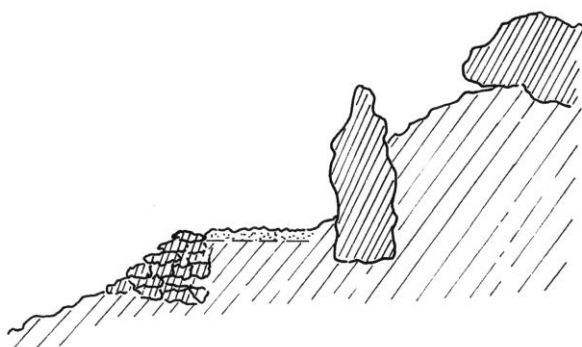


Začátek trasy po odbočení z přístupové cesty od Tasova. Rovinatý úsek se šedesátitunovým křemencem po pravé straně na okraji chmelnice. Pro značné rozměry kamene musí tento kamenný blok zůstat na svém místě. Jedná se o největší megalitický útvar této lokality. Je proto žádoucí, aby stezka začínala právě u tohoto kamene. Kolem je rozházeno velké množství menších fragmentů megalitické horniny do 500 kg hmotnosti. Pěšina je místy již vyšlapána, úprava povrchu nevyžaduje zvláštní péči. Fragmety megalitů bude snadné rozmístit podél stezky.

Návrh projektu naučné stezky Kluček – Tasov

Příloha č.6

Profil – b.

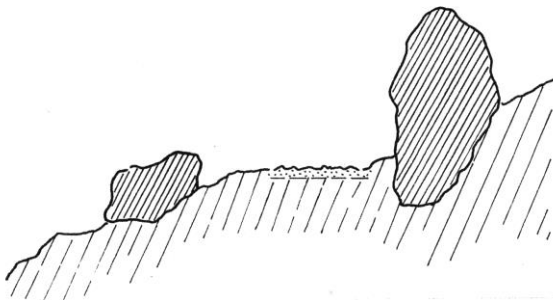


Úsek pěšiny veden transverzálně po vrstevnici v příkrém svahu o sklonu kolem 35 stupňů. Svah je postižen erozí a zemina je místy obnažena. V tomto úseku je zhruba 50 větších fragmentů megalitických kamenů do hmotnosti 5 tun. Bylo by výhodné využít megality ve vzpřímené poloze jako kamennou bariéru proti sesuvu půdy zabudováním horniny pevně do svahu v souvislé řadě nad procházející stezkou. Spodní hrana pěšiny by byla zpevněna většími kusy místní opuky. Zpevnění svahu by bylo doplněno vhodnou výsadbou dřevin.

Návrh projektu naučné stezky Kluček – Tasov

Příloha č.7

Profil – c.

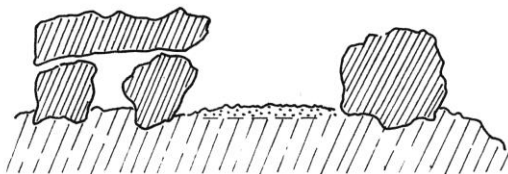


Úsek v zatáčce stoupání šikmo do svahu na úroveň náhorní lesní rovinky vrstevnice 300 m.n.m. Po pravé straně je zde rozměrný fragment megalitu o hmotnosti kolem 15 tun, kolem kterého by měla pěšina vést. Další menší úlomky by bylo možno využít ke zpevnění svahu. Kolem by zůstal nepoškozen vzrostlý borový les.

Návrh projektu naučné stezky Kluček – Tasov

Příloha č.8

Profil – d.



Začátek úseku stezky, procházející megalitickým lapidárium. Rovinatý terén lesní ostrožny na vrstevnici 300 metrů nad mořem s již vyšlapaným chodníkem k rozměrnému menhiru na okraji srázu. Menhir již zažil několik pokusů o vztyčení. Lapidárium by bylo sestaveno z menších fragmentů kamenů schopných přesunu. Úlomky horniny do hmotnosti 500 kg by zde byly soustředěny z horní hrany strže nad osadou Tasov, tedy z okrajů polních ploch tvořených převážně chmelnicemi. Sestava kamenů lapidária by zaujímala zhruba plochu 50 x 30 metrů a nijak by nepoškodila zdejší výsadbu jehličnatých dřevin. Kameny by byly rozmístěny mezi stromy do různých uskupení, tvořících přehledné úložiště a hlavní informační centrum naučné stezky.

ODBORNÉ VYJÁDRĚNÍ K PROJEKTU NAUČNÉ STEZKY KLUČEK - TASOV

Projekt předkládá občanské sdružení Klub psychotroniky a UFO v rámci pasportizace a záchrany prehistorických kamenných objektů v českých zemích, což představuje jednu z programových náplní činnosti sdružení. Navrhovaná naučná stezka má být vybudována ve volném terénu u obce Kluček cca 6 km JV od Žatce, v místě výskytu kamenných řad, vyznačených i v turistických mapách. Lokalita je součástí přírodního parku Džbán.

Důvodem návrhu naučné stezky je seznámení veřejnosti s významnou lokalitou tzv. megalitických objektů, přesněji řečeno pravěkých kamenných objektů nejistého stáří, prokazatelně snesených, vztyčených a pravděpodobně i zčásti upravovaných člověkem. Zároveň je lokalita organicky včleněna do krajinného rámce s cenným přírodním prostředím.

Z hlediska původu a významu kamenných objektů:

Kameny se nacházejí částečně na původních místech výskytu, zčásti byly novodobě druhotně shromážděny z bezprostředního okolí. Z petrografického hlediska jsou všechny sedimentárního původu, z převážné většiny jde o křemenc, popř. o výrazně zpevněný jemnozrný pískovec. Území je z regionálně geologického hlediska součástí české křídové pánve a jde tedy o poměrně běžný materiál širší oblasti (mj. charakteristické výskytem izolovaných křemencových balvanů, tzv. slunáků). Prokazatelně však nejde o místní materiál dané lokality, neboť vlastním podložím jsou opuky a slínovce s podílem písčité hmoty, které křemencové vložky neobsahují.

Kameny tedy byly do uvedeného prostoru *jednoznačně přemístěny a uspořádány člověkem*. Původní lokalitou je s největší pravděpodobností východní svah vrchu Louštín u Krušovic na Rakovnicku, vzdáleného cca 15 km (podle údajů předkladatelů projektu, doložených na základě zjištění muzea v Žatci). Velikost a tvar kamenů svědčí o *hrubé úpravě* alespoň části z nich, minimálně formou rozpojování větších balvanů, eventuálně nejjednoduššího přitesání.

Vzhledem k předpokládanému pravěkému původu, charakteru umístění i vzhledem k rozměrům a hmotnosti, dosahující v extrému až cca 60 t, je možno tyto kameny s vysokou spolehlivostí definovat jako *megalitické*, přesněji řečeno jako blízký ekvivalent megalitických objektů západní Evropy.

Z hlediska vlivů na životní prostředí:

Projektovaná trasa naučné stezky je koncipována tak, aby maximálně respektovala autentické prostředí dané lokality co se týče archeologických i přírodních faktorů. Nedojde k podstatným zásahům do terénní konfigurace ani do charakteru rostlinného pokryvu. ***Navrhované přemístování části kamenných objektů, zejména menších rozměrů a hmotností, má čistě záchranný charakter*** a bude sloužit jejich zachování pro další generace, včetně soustředění a zpřístupnění v nápadném místě.

Projektovaná trasa včetně nejnútnejších úprav nepředstavuje negativní zásah do chráněného území přírody. Při dodržení technologické kázně během realizace (zejména v případě krátkodobého nasazení mechanizace) neovlivní ani jiné složky životního prostředí. Naopak bude daná lokalita ***trvale obohacena o pozitivní hodnoty***, spočívající ve zpřístupnění dosud málo známých pravěkých objektů.

Z hlediska účelnosti navržených úprav:

Terénní úpravy jsou navrženy v nezbytně nutné míře pro dosažení dobré přístupnosti lokality. Upozornění na megalitické objekty formou poutačů a orientačních tabulí přispěje k osvětě ve věci málo známých i dosud málo probádaných oblastí archeologie našeho území.

Finanční náklady odhadované projektem odpovídají potřebě základních úprav v obtížněji přístupném terénu a vybudování informačního zázemí. Představují spíše horní limit předpokládaných nákladů na realizaci.

Doporučení:

Projekt naučné stezky představuje významný přínos pro dané území. Z hlediska geologických faktorů a z hlediska dopadů na životní prostředí je možno jej ***doporučit k realizaci***.

V Praze dne 20.5.2010

RNDr. Jiří Slouka

geolog

držitel autorizace k posuzování vlivů na
životní prostředí podle zákona 100/2001 Sb.